



**BASES TÈCNIQUES PER A LA SUBSTITUCIÓ DE BANCS
ORNAMENTALS MAMESOS PELS TEMPORALS AL PASSEIG
MARÍTIM DE LLORET DE MAR**

MARÇ 2017



MEMÒRIA

1. ANTECEDENTS

L'Ajuntament de Lloret de Mar vol reparar els danys ocasionats pels darrers temporals als diversos elements que constitueixen el Passeig marítim de la platja de Lloret.

Bàsicament es tracta de substituir els bancs de tipus ornamental que fan la funció de barana delimitadora amb la zona de platja que actualment estan més malmesos o trencats degut als darrers temporals. També es repararan les baranes, escales i elements d'obra i paviments que s'han vist afectats.

S'inclou en aquest document la previsió de la instal·lació de diversos bancs model Lloret d'Escofet, o model d'iguals característiques físiques i tècniques, que conformen un element d'estètica diferenciadora i identificativa del Passeig marítim de Lloret de Mar.

Tenint en compte la importància que té el Passeig marítim des del punt de vista de representativitat, turisme i com a punt principal de visita per part dels visitants de Lloret de Mar, cal que la intervenció es pugui executar de manera urgent i aconseguint mantenir l'estat inicial d'aquest entorn.

2. OBJECTE D'AQUEST DOCUMENT

Constitueix l'objecte d'aquestes bases el definir la solució adoptada per a satisfer les necessitats exposades en els antecedents, amb estricta compliment del que disposa la Llei 30/2007, de 30 d'octubre, de contractes del Sector Públic, i la Llei 34/2010, de 5 d'agost, que la modifica; el Decret 179/1995, de 13 de juny, pel qual s'aprova el Reglament d'obres, activitats i serveis dels ens locals i la resta de normativa general o sectorial que li sigui aplicable.

L'obra té la consideració d'ordinària de conservació i manteniment d'acord amb el que es disposa en els articles 9 i 12 del Reglament d'Obres, Activitats i Serveis dels Ens Locals.

3. NORMATIVA URBANÍSTICA I ESTUDIS TÈCNICS PRECEDENTS

La normativa urbanística considerada és la que recull el vigent POUM de Lloret de Mar.

Es tracta d'una obra de reparació i manteniment per tal de reconstruir la part afectada del Passeig al seu estat anterior als temporals.

4. SITUACIÓ I DISPONIBILITAT DELS TERRENYS

Les obres definides en aquest document es situen en terrenys públics de propietat municipal i en terrenys situats en Zona de Domini públic Maritimoterrestre (DPMT), per la qual cosa requerirà autorització per part de l'organisme competent.

5. DESCRIPCIÓ DE LES OBRES

Les obres queden suficientment definides en la documentació gràfica i pressupostària d'aquest document.

S'instal·laran diversos bancs model Lloret d'Escofet, o un model d'iguals característiques físiques i tècniques als existents actualment al passeig de Lloret, en substitució dels bancs que estan més deteriorats o que degut als temporals marítics del mes de gener de l'any 2017 s'han trencat.

En aquests moments han estat substituïts per elements de protecció provisionals.

També està previst la reparació d'aquells bancs que presenten desperfectes de caràcter menor amb resina epoxi de color o productes similars.

Finalment, es repararan la resta d'elements de l'entorn immediat als bancs que també s'han vist afectats pels temporals: paviments, elements d'obra (aplacat i coronament del mur), baranes d'acer inoxidable i escales metàl·liques.

6. TERMINI D'EXECUCIÓ

Les obres definides en aquest projecte s'han d'executar en un termini màxim de dues setmanes.

7. TERMINI DE GARANTIA

Es fixa com a període de garantia d'aquestes obres, als efectes del que preveu la Llei 30/2007, de 30 d'octubre, de Contractes del sector públic, el de dos anys des de la data de la seva recepció per part de l'Ajuntament.

8. RESUM DEL PRESSUPOST

El Pressupost d'Execució per Contracte per a l'execució del present projecte és de 69.740,15 €, I.V.A inclòs.

➤ Pressupost d'Execució Material.....	49.934,03 €
➤ Despeses Generals 13%.....	6.491,42 €
➤ Benefici Industrial 6%	2.996,04 €
➤ Pressupost d'execució per contracta	59.421,49 €
➤ I.V.A. 21%.....	12.478,51 €
<hr/>	
➤ Pressupost de licitació	71.900,00 €

Importa el pressupost de licitació del projecte la quantitat de (71.900,00€) SETANTA-UN MIL NOU-CENTS Euros cèntims.

9. DOCUMENTS DE QUÈ CONSTA EL PROJECTE

MEMÒRIA

1. ANTECEDENTS
2. OBJECTE D'AQUEST DOCUMENT
3. NORMATIVA URBANÍSTICA I ESTUDIS TÈCNICS PRECEDENTS
4. SITUACIÓ I DISPONIBILITAT DEL TERRENYS
5. DESCRIPCIÓ DE LES OBRES
6. TERMINI D'EXECUCIÓ
7. TERMINI DE GARANTIA
8. RESUM DEL PRESSUPOST
9. DOCUMENTS DE QUÈ CONSTA EL PROJECTE
10. CONCLUSIÓ

ANNEXOS

ESTUDI BÀSIC DE SEGURETAT I SALUT

JUSTIFICACIÓ DE PREUS

PLÀNOLS

Plànol núm. 1 :	Situació
Plànol núm. 2 :	Planta actuacions
Plànol núm. 3 :	Planta actuacions
Plànol núm. 4 :	Planta actuacions
Plànol núm. 5 :	Planta actuacions
Plànol núm. 6 :	Detalls

PRESSUPOST

- AMIDAMENTS
- PRESSUPOSTOS PARCIAIS
- PRESSUPOST GENERAL

10. CONCLUSIÓ

Amb el que s'ha exposat s'estima suficientment detallada l'obra per tal que pugui servir de base per a la seva contractació i efectiva construcció.

Lloret de Mar, març de 2017.

L'Alcalde
Jaume Dulsat i Rodríguez

L'Enginyer Municipal
Jordi Aulet i Corney



ESTUDI BÀSIC DE SEGURETAT I SALUT

ESTUDI BÀSIC DE SEGURETAT I SALUT

1 COMPLIMENT DEL R.D. 1627/97, DE 24 D'OCTUBRE, SOBRE DISPOSICIONS DE SEGURETAT I SALUT A LES OBRES DE CONSTRUCCIÓ

1.1 INTRODUCCIÓ

Aquest Estudi Bàsic de Seguretat i Salut estableix, durant l'execució d'aquesta obra, les previsions respecte a la prevenció de riscos d'accidents i malalties professionals, així com informació útil per efectuar en el seu dia, en les degudes condicions de seguretat i salut, els previsible treballs posteriors de manteniment.

Servirà per donar unes directrius bàsiques a l'empresa constructora per dur a terme les seves obligacions en el terreny de la prevenció de riscos professionals, facilitant el seu desenvolupament, d'acord amb el Reial Decret 1627/1997 de 24 d'octubre, pel qual s'estableixen disposicions de seguretat i de salut a les obres de construcció.

En base a l'art. 7è, i en aplicació d'aquest Estudi de Seguretat i Salut, el contractista ha d'elaborar un Pla de Seguretat i Salut en el treball en el qual s'analitzin, estudiïn, desenvolupin i complementin les previsions contingudes en el present document.

El Pla de Seguretat i Salut s'haurà de sotmetre a l'aprovació d'aquesta Administració.

Es recorda l'obligatorietat de què a cada centre de treball hi hagi un Llibre d'Incidències pel seguiment del Pla. Qualsevol anotació feta al Llibre d'Incidències haurà de posar-se en coneixement de la Inspecció de Treball i Seguretat Social en el termini de 24 hores.

Tanmateix es recorda que, segons l'art. 15è del Reial Decret, els contractistes i sot-contractistes hauran de garantir que els treballadors rebin la informació adequada de totes les mesures de seguretat i salut a l'obra.

Abans del començament dels treballs el promotor haurà d'efectuar un avis a l'autoritat laboral competent, segons model inclòs a l'annex III del Reial Decret.

La comunicació d'obertura del centre de treball a l'autoritat laboral competent haurà d'incloure el Pla de Seguretat i Salut.

El Coordinador de Seguretat i Salut durant l'execució de l'obra o qualsevol integrant de la Direcció Facultativa, en cas d'apreciar un risc greu imminent per a la seguretat dels treballadors, podrà aturar l'obra parcialment o totalment, comunicant-lo a la Inspecció de Treball i Seguretat Social, al contractista, sots-contractistes i representants dels treballadors.

Les responsabilitats dels coordinadors, de la Direcció Facultativa i del promotor no eximiran de les seves responsabilitats als contractistes i als sots-contractistes (art. 11è).

1.2 CARACTERÍSTIQUES DE L'OBRA

Obra

Aquest estudi és el corresponent al projecte: "per a la substitució de bancs ornamentals malmesos pels temporals al Passeig marítim de Lloret".

Descripció

La descripció de l'obra és la que figura en la memòria del Projecte per la qual cosa no es considera necessària la seva repetició en aquest Estudi.

Pressupost

El pressupost d'execució per contracte de la totalitat de l'obra és de 71.900,00 euros, I.V.A inclòs.

Termini d'execució

El termini d'execució previst és de dues setmanes com a màxim.

Personal previst

Segons les diferents fases de l'obra s'estima que la màxima concurrència de treballadors serà de 4 persones.

Unitats constructives que componen l'obra

Les unitats constructives que componen l'obra són les següents:

- Desmuntatge i muntatge de bancs
- Reparació de bancs de formigó
- Reparació de paviment de vorera
- Altres

1.3 PRINCIPIS GENERALS APLICABLES DURANT L'EXECUCIÓ DE L'OBRA

L'article 10 del R.D.1627/1997 estableix que s'aplicaran els principis d'acció preventiva recollits en l'art. 15è de la "Ley de Prevención de Riesgos Laborales (Ley 31/1995, de 8 de noviembre)" durant l'execució de l'obra i en particular en les següents activitats:

- a) El manteniment de l'obra en bon estat d'ordre i neteja
- b) L'elecció de l'emplaçament dels llocs i àrees de treball, tenint en compte les seves condicions d'accés i la determinació de les vies o zones de desplaçament o circulació
- c) La manipulació dels diferents materials i la utilització dels mitjans auxiliars
- d) El manteniment, el control previ a la posada en servei i el control periòdic de les Instal·lacions i dispositius necessaris per a l'execució de l'obra, amb objecte de corregir els defectes que poguessin afectar a la seguretat i salut dels treballadors
- e) La delimitació i condicionament de les zones d'emmagatzematge i dipòsit dels diferents materials, en particular si es tracta de matèries i substàncies perilloses
- f) La recollida dels materials perillosos utilitzats
- g) L'emmagatzematge i l'eliminació o evacuació de residus i runes
- h) L'adaptació en funció de l'evolució de l'obra del període de temps efectiu que s'haurà de dedicar a les diferents feines o fases del treball
- i) La cooperació entre els contractistes, subcontractistes i treballadors autònoms.
- j) Les interaccions i incompatibilitats amb qualsevol altre tipus de feina o activitat que es realitzi a l'obra o prop de l'obra.

Els principis d'acció preventiva establerts a l'article 15è de la Llei 31/95 són els següents:

- 1 L'empresari aplicarà les mesures que integren el deure general de prevenció, d'acord amb els següents principis generals:
 - a) Evitar riscos
 - b) Avaluar els riscos que no es puguin evitar
 - c) Combatre els riscos a l'origen
 - d) Adaptar el treball a la persona, en particular amb el que respecta a la concepció dels llocs de treball, l'elecció dels equips i els mètodes de treball i de producció, per tal de reduir el treball monòton i repetitiu i reduir els efectes del mateix a la salut
 - e) Tenir en compte l'evolució de la tècnica

- f) Substituir allò que és perillós per allò que tingui poc o cap perill
 - g) Planificar la prevenció, buscant un conjunt coherent que integri la tècnica, l'organització del treball, les condicions de treball, les relacions socials i la influència dels factors ambientals en el treball
 - h) Adoptar mesures que posin per davant la protecció col·lectiva a la individual
 - i) Donar les degudes instruccions als treballadors
- 2 L'empresari tindrà en consideració les capacitats professionals dels treballadors en matèria de seguretat i salut en el moment d'encomanar les feines
- 3 L'empresari adoptarà les mesures necessàries per garantir que només els treballadors que hagin rebut informació suficient i adequada puguin accedir a les zones de risc greu i específic
- 4 L'efectivitat de les mesures preventives haurà de preveure les distraccions i imprudències no temeràries que pogués cometre el treballador. Per a la seva aplicació es tindran en compte els riscos addicionals que poguessin implicar determinades mesures preventives, que només podran adoptar-se quan la magnitud dels esmentats riscos sigui substancialment inferior a les dels que es pretén controlar i no existeixin alternatives més segures
- 5 Serà obligatori en l'execució d'aquesta obra, concertar operacions d'assegurances que tinguin com a finalitat garantir com a àmbit de cobertura la previsió de riscos derivats del treball, l'empresa respecte dels seus treballadors, els treballadors autònoms respecte d'ells mateixos i les societats cooperatives respecte els socis, l'activitat dels quals consisteixi en la prestació del seu treball personal.

1.4 IDENTIFICACIÓ DELS RISCOS

Sense perjudici de les disposicions mínimes de Seguretat i Salut aplicables a l'obra establertes a l'annex IV del Reial Decret 1627/1997 de 24 d'octubre, s'enumeren a continuació els riscos particulars dels diferents treballs d'obra.

1.4.1 MITJANS I MAQUINÀRIA

- Atropellaments, topades amb altres vehicles, atrapades
- Riscos derivats del funcionament de camions-grua.

- Caiguda de la càrrega transportada
- Cops i ensopegades
- Caiguda de materials, rebots
- Contactes elèctrics directes o indirectes

1.4.2 TREBALLS PREVIS

- Cops i ensopegades
- Caiguda de materials, rebots
- Sobreesforços per postures incorrectes
- Bolcada de piles de material
- Trobar canalitzacions elèctriques o d'aigua enterrades.

1.4.3 RAM DE PALETA

- Projecció de partícules durant els treballs
- Caigudes des de punts alts i/o des d'elements provisionals d'accés (escales, plataformes)
- Talls i punxades
- Cops i ensopegades
- Caiguda de materials, rebots
- Sobreesforços per postures incorrectes
- Cops i/o atrapaments durant la manipulació, càrrega o descàrrega d'elements prefabricats pesants

1.4.4 INSTAL·LACIONS

- Caigudes des de punts alts i/o des d'elements provisionals d'accés (escales, plataformes), en els treballs d'instal·lació dels punts de llum.
- Talls i punxades
- Cops i ensopegades
- Caiguda de materials, rebots
- Contactes elèctrics directes o indirectes
- Sobreesforços per postures incorrectes

1.5 MESURES DE PREVENCIÓ I PROTECCIÓ

Com a criteri general primaran les proteccions col·lectives en front les individuals. A més, s'hauran de mantenir en bon estat de conservació els medis auxiliars, la maquinària i les eines de treball. D'altra banda els medis de protecció hauran d'estar homologats segons la normativa vigent.

Tanmateix, les mesures relacionades s'hauran de tenir en compte pels previsibles treballs posteriors (reparació, manteniment...).

1.5.1 MESURES DE PROTECCIÓ COLLECTIVA

- Organització i planificació dels treballs per evitar interferències entre les diferents feines i circulacions dins l'obra
- Senyalització de les zones de perill i de treball, amb una tanca de plàstic reflector, i enllumenat de seguretat nocturn.
- Immobilització de camions mitjançant falques i/o topalls durant les tasques de càrrega i descàrrega
- Respectar les distàncies de seguretat amb les Instal·lacions existents i no situar-se sota elements prefabricats pesants
- Els elements de les Instal·lacions han d'estar amb les seves proteccions aïllants
- Revisió periòdica i manteniment de maquinària i equips d'obra

1.5.2 MESURES DE PROTECCIÓ INDIVIDUAL

- Utilització de cassetes i ulleres homologades contra la pols i/o projecció de partícules
- Utilització de calçat de seguretat
- Utilització de casc homologat
- Utilització de guants homologats per evitar el contacte directe amb materials agressius i minimitzar el risc de talls i punxades
- Utilització de mandils

1.5.3 MESURES DE PROTECCIÓ A TERCERS

- Tancament, senyalització i enllumenat al voltant de l'obra i zones on s'estigui treballant, amb malla de plàstic reflector de seguretat de 1,50 m. d'alçada i color vistós. El tancament ha d'impedir que persones alienes a l'obra puguin entrar.
- Immobilització de camions mitjançant falques i/o topalls durant les tasques de càrrega i descàrrega

1.6 PRIMERS AUXILIS

Es disposarà d'una farmaciola amb el contingut de material especificat a la normativa vigent.

S'informarà a l'inici de l'obra, de la situació dels diferents centres mèdics als quals s'hauran de traslladar els accidentats, com l'hospital comarcal de Blanes situat a quinze minuts en cotxe per el trasllat dels accidentats greus, i el centre d'atenció primària situat al carrer Girona, dins la població

de Lloret de Mar. És convenient disposar a l'obra i en lloc ben visible, d'una llista amb els telèfons i adreces dels centres assignats per a urgències, ambulàncies, taxis, etc. per garantir el ràpid trasllat dels possibles accidentats.

1.7 SENYALITZACIÓ D'OBRES

El contractista és responsable de la senyalització de l'obra i no podrà al·legar desconeixement de la legislació i normativa a l'efecte encara que no se li hagi comunicat explícitament.

Està obligat a disposar dels medis humans i materials precisos per assegurar el seu compliment.

1.8 CONDICIONS DELS MEDIS DE PROTECCIÓ

Proteccions personals

Totes les peces de roba de protecció personal o elements de protecció col·lectiva tindran fixat un període de vida útil rebutjant-se al seu termini.

Quan per circumstàncies del treball es produeixi un deteriorament ràpid en una determinada peça de roba o equip, es reposarà aquest, independentment de la durada prevista o data de lliurament.

Tota peça de roba o equip que hagi patit tracte límit, es a dir, el màxim per el que es va concebre, per exemple un accident, serà rebutjat i refet al moment.

Aquelles peces de roba que per el seu ús, hagin adquirit més toleràncies que les permeses per el fabricant, seran reposades immediatament.

L'ús d'una peça de roba o equip de protecció mai representarà un risc en sí mateix.

Tot element de protecció personal s'ajustarà a les Normes d'Homologació del Ministeri de Treball (O.M. 17-5-74) (B.O.E. 29-5-74), sempre que existeixi en el mercat.

En els casos en que no existeixi normativa d'homologació oficial, seran de qualitat adequada a les seves respectives prestacions.

Proteccions col·lectives

Serà preocupació fonamental del responsable de la contracta a l'obra, l'establiment i manteniment de totes les mesures de seguretat necessàries, tant pel personal propi com per a tercers, estiguin o no incloses en aquest estudi, tenint en compte que el veritable responsable de la seguretat és el contractista i les despeses inherents a ella estan incloses en els costos indirectes de cada unitat d'obra i en les despeses generals.

- Tanques autònomes de limitació i protecció:

Tindran com a mínim 90 cm d'alçada, essent construïts a base de tubs metàl·lics.

- Topalls de desplaçament de vehicles:

Es podran realitzar amb un parell de taulons embridats, fixats al terreny mitjançant rodons clavats al mateix temps o d'una altra manera eficaç.

- Xarxes:

Seràn de poliamida. Les seves característiques generals seràn aquelles que compleixin, amb garantia, la funció protectora per a la que estan previstes.

- Elements de subjecció de cinyell de seguretat, ancoratges, suports i ancoratges de xarxes:

Tindran la suficient resistència per a suportar els esforços a que puguin ser sotmesos d'acord amb la seva funció protectora.

- Interruptors diferencials i preses de terra:

La sensibilitat mínima dels interruptors diferencials serà per a l'enllumenat de 30 mA i per a força de 300 mA. La resistència de les preses de terra no serà superior a la que es garanteix, d'acord amb la sensibilitat de l'interruptor diferencial, una tensió de contacte indirecte màxima de 24 V.

Es mesurarà la seva resistència periòdicament i, almenys, en l'època més seca de l'any.

- Extintors:

Seràn adequats en agent extintor i tamany al tipus d'incendi previsible i es revisaran cada 6 mesos com a màxim.

- Medis auxiliars de topografia:

Aquests medis, tals com cintes, banderoles, mires, etc., seràn dielèctrics, donat el risc d'electrocució a causa de les línies elèctriques.

1.9 SERVEIS DE PROTECCIÓ

Servei tècnic de Seguretat i Higiene

L'empresa constructora disposarà d'un servei mèdic d'empresa propi o mancomunat.

1.10 VIGILANT DE SEGURETAT I COMITÈ DE SEGURETAT I HIGIENE

S'anomena Vigilant de Seguretat d'acord amb el previst en l'Ordenança

General de Seguretat i Higiene en el Treball.

Es constituirà el Comitè quan el nombre de treballadors superi el previst en l'Ordenança Laboral de la Construcció, o en el seu cas, el que disposi el Conveni Col·lectiu Provincial.

1.11 INSTAL·LACIONS MÈDIQUES

La farmaciola es revisarà mensualment i es reposarà immediatament el material consumit.

1.12 INSTAL·LACIONS D'HIGIENE I BENESTAR

Es disposarà de vestuaris i serveis higiènics degudament dotats.

El vestuari disposarà de penja robes i seients.

Per a la neteja i conservació d'aquests locals es disposarà d'un treballador amb la dedicació necessària.

1.13 PLA DE SEGURETAT I HIGIENE

El contractista està obligat a redactar un Pla de Seguretat i Higiene, adaptant aquest Estudi Bàsic als seus mitjans i mètodes d'execució.

1.14 PROTECCIÓ RESPECTE AL TRÀNSIT DE VEHICLES

El contractista senyalitzarà adequadament la zona on s'estigui treballant de manera que la circulació de vehicles no pugui ocasionar cap accident, incloses senyals lluminoses de nit i mantindrà suficientment il·luminades les zones que ho requereixin en el seu cas.

1.15 ACCÉS A L'OBRA

El contractista disposarà les senyals, rases, barreres i vigilants suficients per impedir l'accés a les zones de perill, amb rases, materials i maquinària arreplegades, etc. En general tancarà els accessos al personal aliè a l'obra i disposarà de senyals clares al respecte.

1.16 RESPONSABILITAT DEL CONTRACTISTA

S'establiran les mesures de seguretat que foren necessàries en cada moment per a la higiene i la seguretat, tant per el personal de l'obra com l'aliè de la mateixa, encara que no s'explicitin en aquest estudi. el valor econòmic es considera inclòs en els costos indirectes de cada unitat d'obra i en les despeses generals.

El delegat del contractista, cap d'obra, i el responsable del contractista amb el

seu personal han de tenir particular atenció i dedicació prioritària en cas d'emergències, així com amb la seva prevenció.

1.17 SENYALITZACIÓ D'OBRES EN VIALS

El contractista és responsable de la senyalització d'obra i no podrà al·legar desconeixement de la legislació i la normativa a l'efecte, encara que no se li hagi fet comunicació explícita.

Està obligat a disposar dels medis humans i materials precisos per assegurar el seu compliment.

1.18 RELACIÓ DE NORMES I REGLAMENTS APLICABLES

- **Directiva 92/57/CEE** de 24 de Junio (DO: 26/08/92)
Disposiciones mínimas de seguridad y de salud que deben aplicarse en las obras de construcción temporales o móviles

- **RD 1627/1997** de 24 de octubre (BOE: 25/10/97)
Disposiciones mínimas de Seguridad y de Salud en las obras de construcción
Transposició de la Directiva 92/57/CEE
Deroga el RD 555/86 sobre obligatorietat d'inclusió d'Estudi de Seguretat i Higiene en projectes d'edificació i obres públiques

- **Ley 31/1995** de 8 de noviembre (BOE: 10/11/95)
Prevención de riesgos laborales

Desenvolupament de la Llei a través de les següents disposicions:

- **RD 39/1997** de 17 de enero (BOE: 31/01/97)
Reglamento de los Servicios de Prevención
- **RD 485/1997** de 14 de abril (BOE: 23/04/97)
Disposiciones mínimas en materia de señalización, de seguridad y salud en el trabajo
- **RD 486/1997** de 14 de abril (BOE: 23/04/97)
Disposiciones mínimas de seguridad y salud en los lugares de trabajo
En el capítol 1 excloïx les obres de construcció però el RD 1627/1997 l'esmenta en quant a escales de mà.
Modifica i deroga alguns capítols de la Ordenanza de Seguridad e Higiene en el trabajo (O. 09/03/1971)
- **RD 487/1997** de 14 de abril (BOE: 23/04/97)
Disposiciones mínimas de seguridad y salud relativas a la manipulación manual de cargas que entrañe riesgos, en particular dorsolumbares, para los trabajadores
- **RD 665/1997** de 12 de mayo (BOE: 24/05/97)
Protección de los trabajadores contra los riesgos relacionados con la exposición a agentes

- cancerígenos durante el trabajo
- **RD 773/1997** de 30 de mayo (BOE: 12/06/97)
Disposiciones mínimas de seguridad y salud, relativas a la utilización por los trabajadores de equipos de protección individual
 - **RD 1215/1997** de 18 de julio (BOE: 07/08/97)
Disposiciones mínimas de seguridad y salud para la utilización por los trabajadores de los equipos de trabajo
Transposició de la Directiva 89/655/CEE sobre utilització dels equips de treball
Modifica i deroga alguns capítols de la Ordenanza de Seguridad e Higiene en el trabajo (O. 09/03/1971)
 - **O. de 20 de mayo de 1952** (BOE: 15/06/52)
Reglamento de Seguridad e Higiene del Trabajo en la industria de la Construcción
Modificacions: O. de 10 de diciembre de 1953 (BOE: 22/12/53)
O. de 23 de septiembre de 1966 (BOE: 01/10/66)
Art. 100 a 105 derogats per O. de 20 de gener de 1956
 - **O. de 31 de enero de 1940. Andamios: Cap. VII, art. 66º a 74º** (BOE: 03/02/40)
Reglamento general sobre Seguridad e Higiene
 - **O. de 28 de agosto de 1970. Art. 1º a 4º, 183º a 291º y Anexos I y II** (BOE: 05/09/70; 09/09/70)
Ordenanza del trabajo para las industrias de la Construcción, vidrio y cerámica
Correcció d'errades: BOE: 17/10/70
 - **O. de 20 de septiembre de 1986** (BOE: 13/10/86)
Modelo de libro de incidencias correspondiente a las obras en que sea obligatorio el estudio de Seguridad e Higiene
Correcció d'errades: BOE: 31/10/86
 - **O. de 16 de diciembre de 1987** (BOE: 29/12/87)
Nuevos modelos para la notificación de accidentes de trabajo e instrucciones para su cumplimiento y tramitación
 - **O. de 31 de agosto de 1987** (BOE: 18/09/87)
Señalización, balizamiento, limpieza y terminación de obras fijas en vías fuera de poblado
 - **O. de 23 de mayo de 1977** (BOE: 14/06/77)
Reglamento de aparatos elevadores para obras
Modificació: O. de 7 de marzo de 1981 (BOE: 14/03/81)
 - **O. de 28 de junio de 1988** (BOE: 07/07/88)
Instrucción Técnica Complementaria MIE-AEM 2 del Reglamento de Aparatos de elevación y Manutención referente a grúas-torre desmontables para obras
Modificació: O. de 16 de abril de 1990 (BOE: 24/04/90)
 - **O. de 31 de octubre de 1984** (BOE: 07/11/84)
Reglamento sobre seguridad de los trabajos con riesgo de amianto
 - **O. de 7 de enero de 1987** (BOE: 15/01/87)
Normas complementarias del Reglamento sobre seguridad de los trabajos con riesgo de amianto
 - **RD 1316/1989** de 27 de octubre (BOE: 02/11/89)
Protección a los trabajadores frente a los riesgos derivados de la exposición al ruido durante el trabajo

- **O. de 12 de gener de 1998** (DOG: 27/01/98)
S'aprova el model de Llibre d'Incidències en obres de construcció
- **Resoluciones aprobatorias de Normas técnicas Reglamentarias para distintos medios de protección personal de trabajadores**
 - R. de 14 de diciembre de 1974 (BOE: 30/12/74): N.R. MT-1: Cascos no metálicos
 - R. de 28 de julio de 1975 (BOE: 01/09/75): N.R. MT-2: Protectores auditivos
 - R. de 28 de julio de 1975 (BOE: 02/09/75): N.R. MT-3: Pantallas para soldadores
Modificació: BOE: 24/10/75
 - R. de 28 de julio de 1975 (BOE: 03/09/75): N.R. MT-4: Guantes aislantes de electricidad
Modificació: BOE: 25/10/75
 - R. de 28 de julio de 1975 (BOE: 04/09/75): N.R. MT-5: Calzado de seguridad contra riesgos mecánicos
Modificació: BOE: 27/10/75
 - R. de 28 de julio de 1975 (BOE: 05/09/75): N.R. MT-6: Banquetas aislantes de maniobras
Modificació: BOE: 28/10/75
 - R. de 28 de julio de 1975 (BOE: 06/09/75): N.R. MT-7: Equipos de protección personal de vías respiratorias. Normas comunes y adaptadores faciales
Modificació: BOE: 29/10/75
 - R. de 28 de julio de 1975 (BOE: 08/09/75): N.R. MT-8: Equipos de protección personal de vías respiratorias: filtros mecánicos
Modificació: BOE: 30/10/75
 - R. de 28 de julio de 1975 (BOE: 09/09/75): N.R. MT-9: Equipos de protección personal de vías respiratorias: mascarillas autofiltrantes
Modificació: BOE: 31/10/75
 - R. de 28 de julio de 1975 (BOE: 10/09/75): N.R. MT-10: Equipos de protección personal de vías respiratorias: filtros químicos y mixtos contra amoníaco
Modificació: BOE: 01/11/75

Lloret de Mar, març de 2017.

L'Alcalde

Jaume Dulsat i Rodríguez

L'Enginyer Municipal

Jordi Aulet i Corney



RECALL FOTOGRAFIC

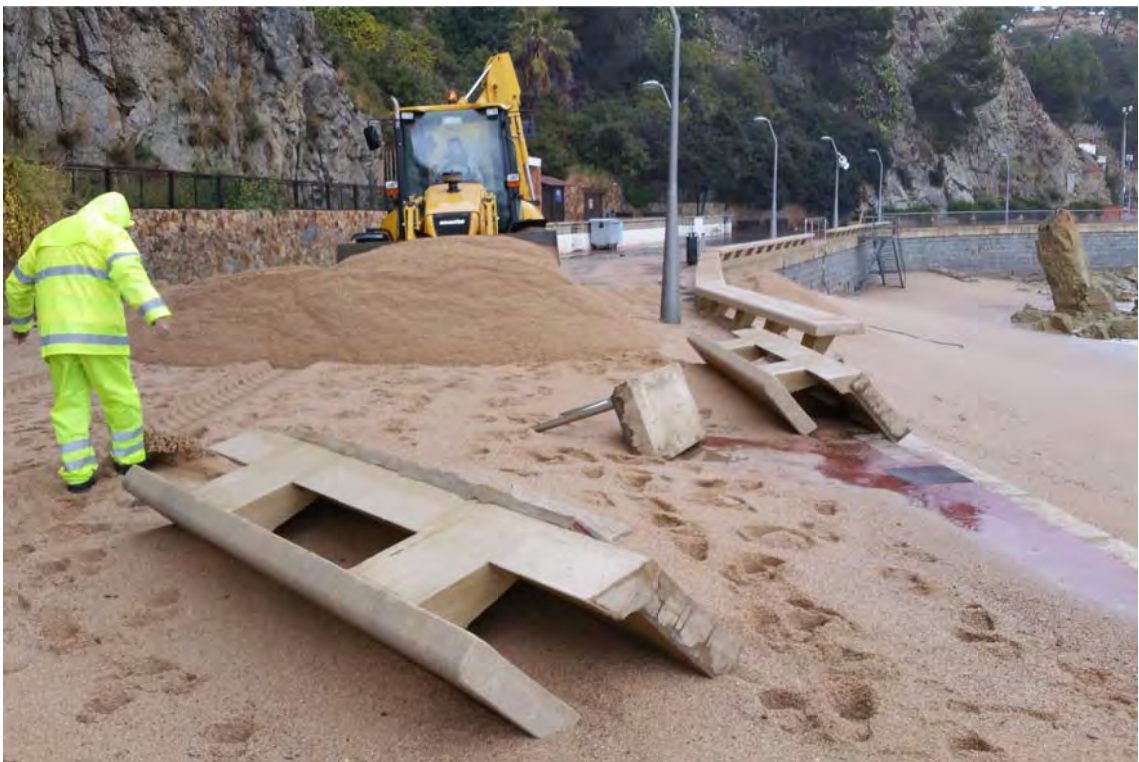
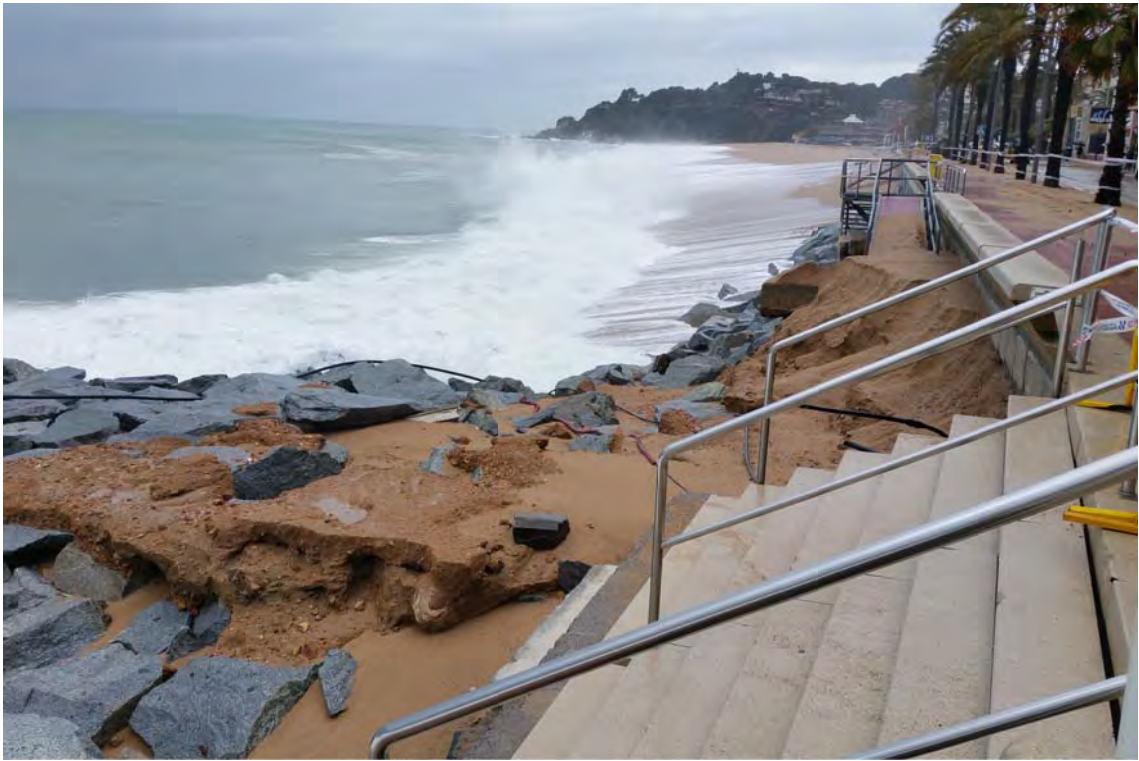




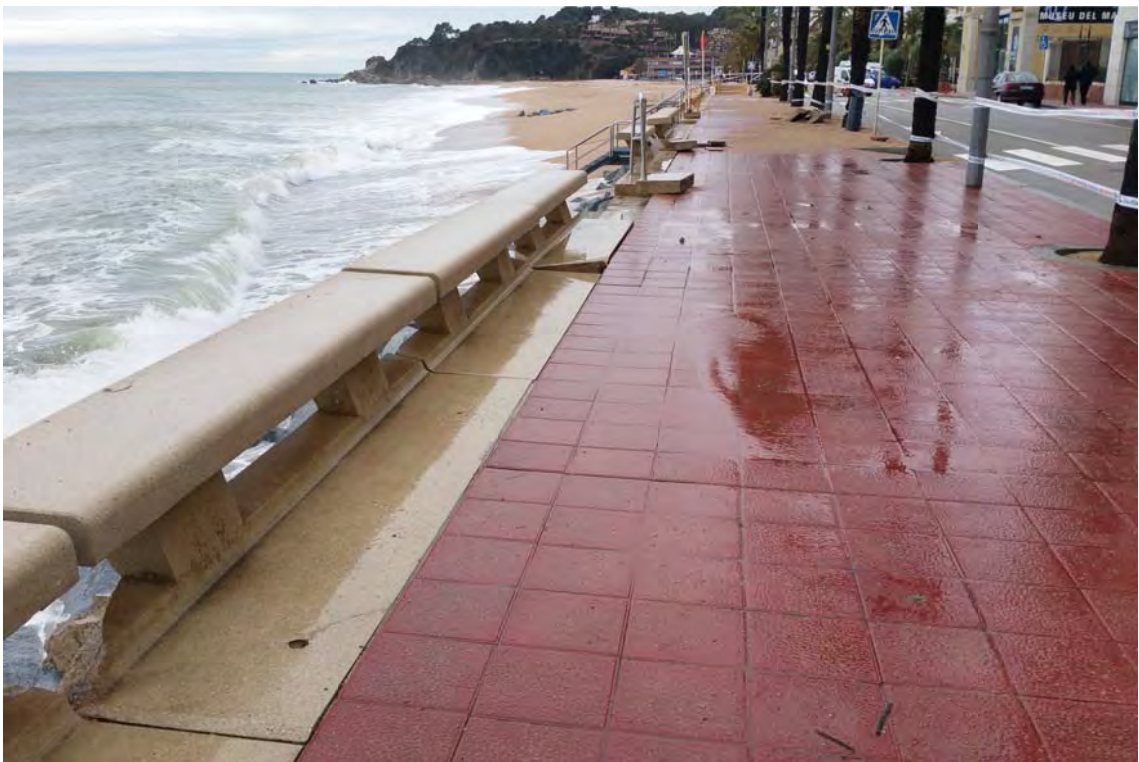




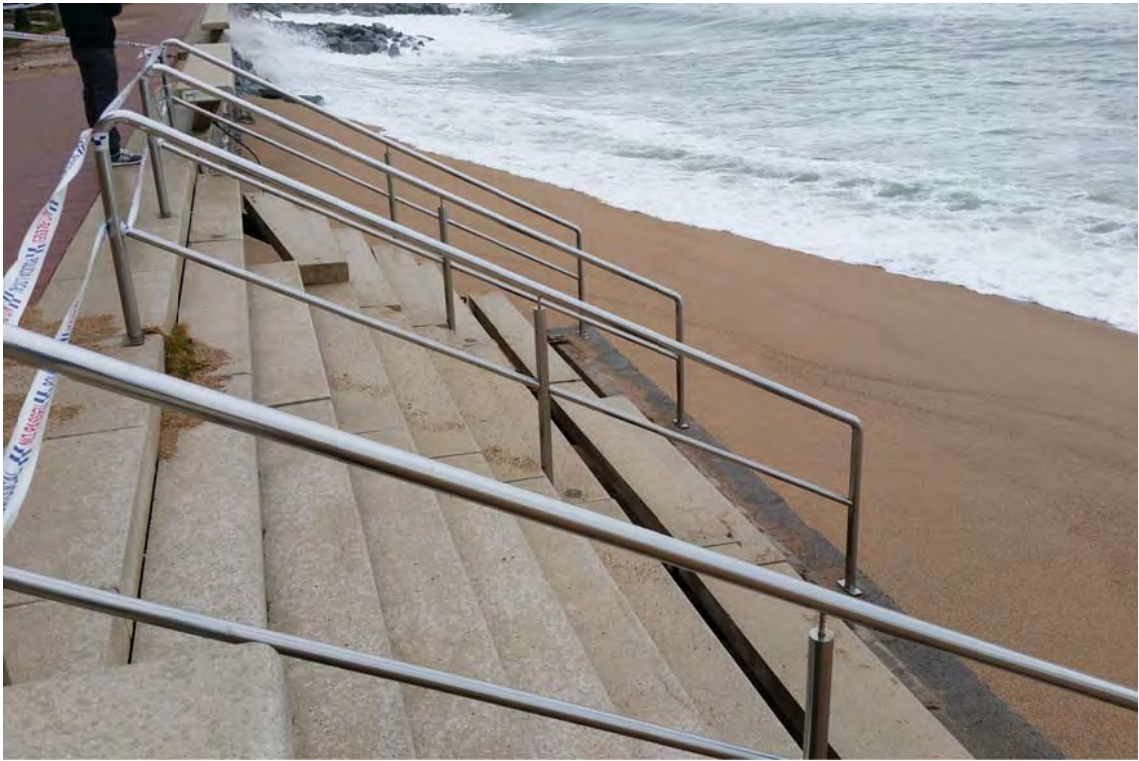




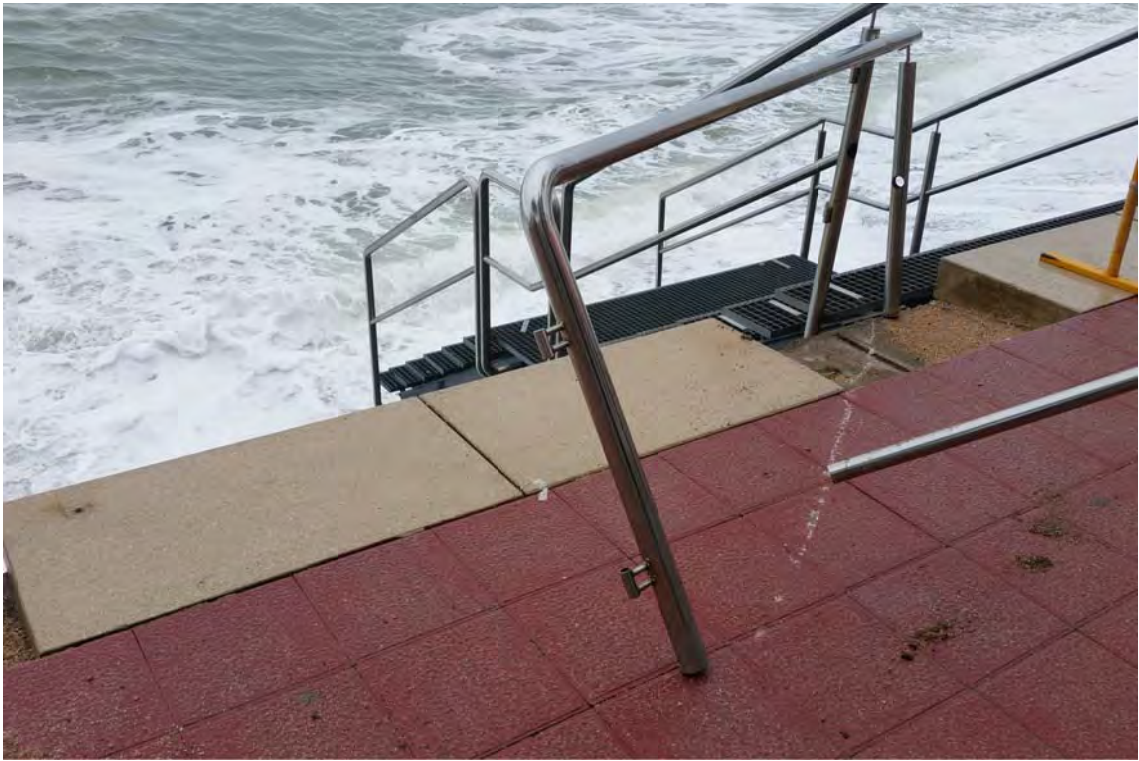














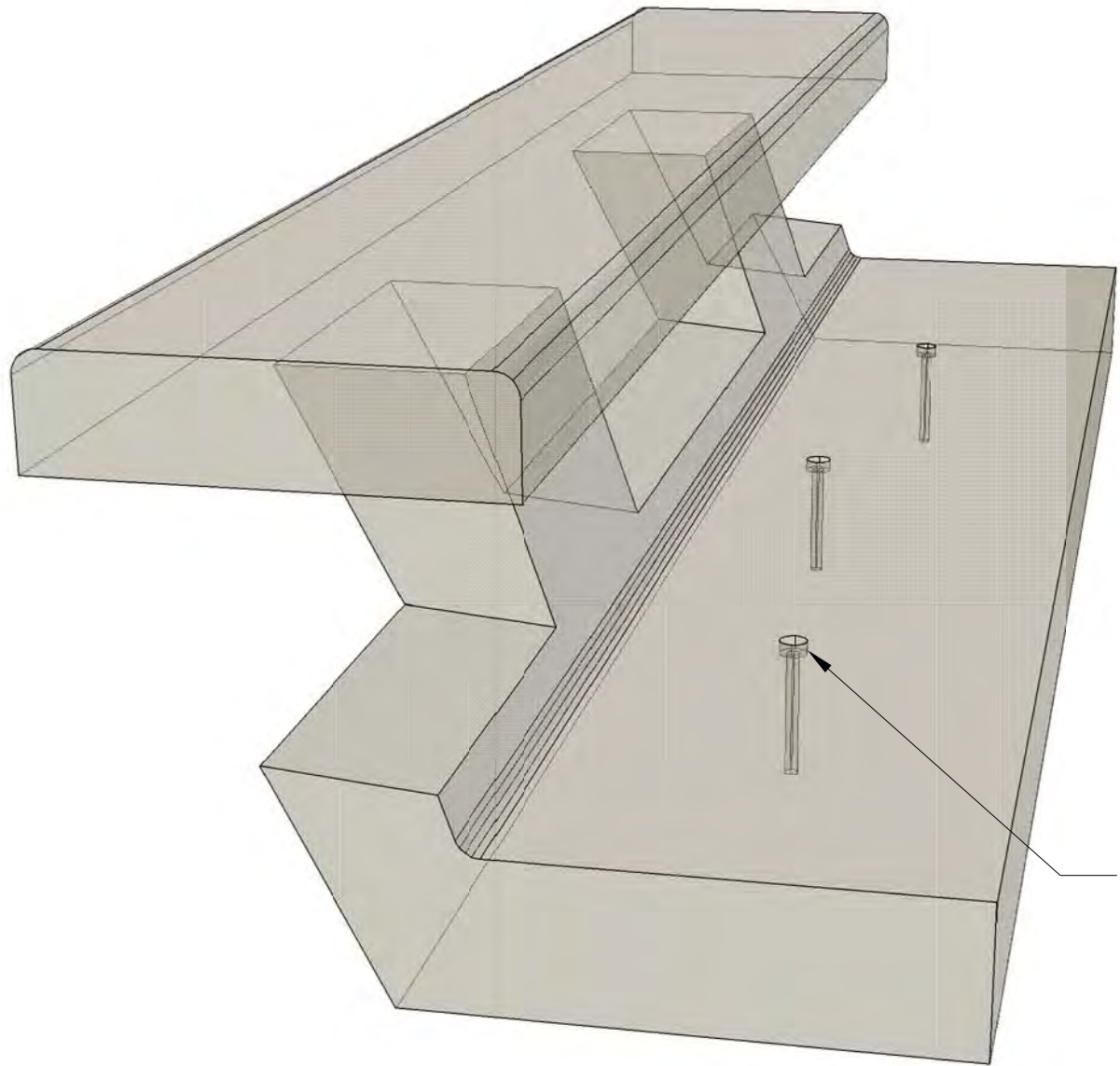




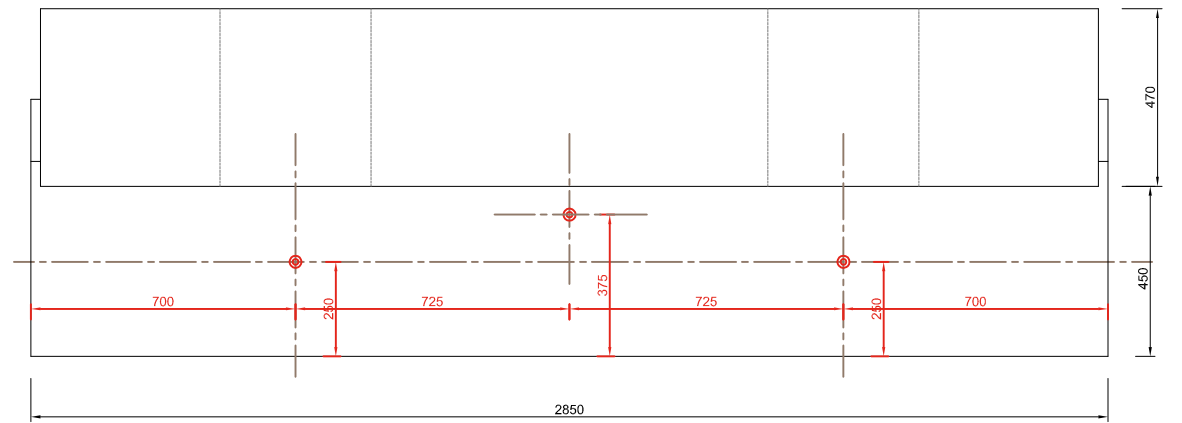
PLÀNOLS



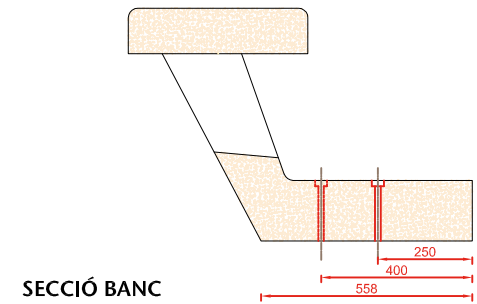
L'ENGINYER MUNICIPAL JORDI AULET I CORNEY	L'ALCALDE JAUME DULSAT I RODRIGUEZ	ESCALA - - - - = = = =	 AJUNTAMENT DE LLORET DE MAR (LA SELVA)	DATA MARÇ - 17	BASES TÈCNIQUES SUBSTITUCIÓ DE BANCS ORNAMENTALS MALMESOS PELS TEMPORALS AL PASSEIG MARÍTIM DE LLORET DE MAR	TÍTOL SITUACIÓ	NUM. 01
---	--	------------------------------	--	-------------------	--	--------------------------	-------------------



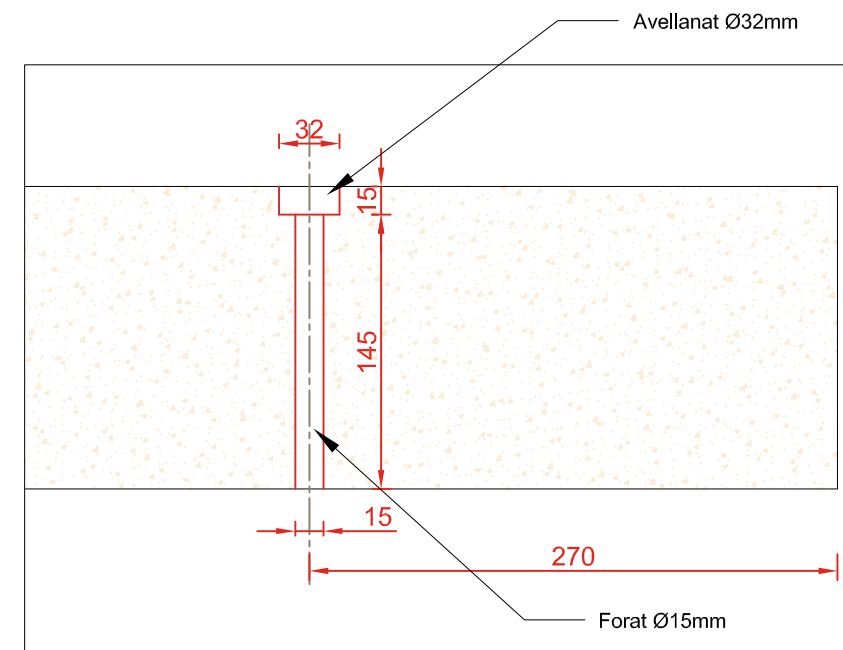
Detall ancoratge



PLANTA BANC



SECCIÓ BANC



DETALL ANCORATGE

NOTA: Cada banc es complementarà amb 3 varilles roscades M12 amb volandera i femella, conjuntament amb resina epoxi.

L'ENGINYER MUNICIPAL JORDI AULET I CORNEY	L'ALCALDE JAUME DULSAT I RODRÍGUEZ	ESCALA ---		AJUNTAMENT DE LLORET DE MAR (LA SELVA)	DATA MARÇ - 17	BASES TÈCNiques SUBSTITUCIÓ DE BANCs ORNAMENTALS MALMESOS PELS TEMPORALS AL PASSEIG MARÍTIM DE LLORET DE MAR	TÍTOL DETALL BANC	NUM. 06
--	---------------------------------------	---------------	---	--	-------------------	---	-----------------------------	-------------------



PRESSUPOST

PRESSUPOST

Data: 24/03/17

Pàg.: 1

Obra 01 Pressupost 01
 Capítol 01 Enderrocs

NUM. CODI	UA	DESCRIPCIÓ	PREU	AMIDAMENT	IMPORT
1 F21QA981	u	Retirada de banc de formigó armat inclòs part proporcional d'enderroc de daus de formigó, càrrega mecànica de l'equipament i la runa sobre camió o contenidor i transport de runa a bocador. (P - 8)	51,03	13,000	663,39
2 F2RA61H0	m3	Deposició controlada a centre de reciclatge de residus de formigó inerts amb una densitat 1,45 t/m3, procedents de construcció o demolició, amb codi 170101 segons la Llista Europea de Residus (ORDEN MAM/304/2002) (P - 9)	11,60	10,400	120,64
TOTAL	Capítol	01.01			784,03

Obra 01 Pressupost 01
 Capítol 02 Obra civil

NUM. CODI	UA	DESCRIPCIÓ	PREU	AMIDAMENT	IMPORT
1 02020101	ut	Suministre i col·locació de banc de formigó prefabricat model Lloret d'Escofet , color beig granític, acabat rentat a l'àcid, o model similar similar d'iguals característiques físiques i tècniques als existents al passeig de la platja de Lloret de Mar, inclòs part proporcional de transport, descàrrega amb camió ploma així com d'anivellament de base amb morter, i ancoratge amb barra roscada M12 i resina epoxi, totalment acabat i instal·lat. (P - 1)	1.850,00	24,000	44.400,00
2 02020202	pa	Partida alçada, a ajustar, destinada al repàs o substitució de paviment de peces de formigó acabat abuxardat vermell de 30x30 (P - 2)	600,00	1,000	600,00
3 02020303	pa	Partida alçada, a justificar, destinada al suministre i col·locació de barana d'acer inoxidable d'iguals característiques a trams existents al passeig de Lloret (P - 3)	600,00	1,000	600,00
4 02020404	pa	Partida alçada a justificar per a la reparació de petits desperfectes estètics a diferents bancs de formigó beig, mitjançant resina epoxi o simil (P - 4)	750,00	1,000	750,00
5 02020501	pa	Partida alçada, a justificar, destinada a la reparació a diferents punts de coronament de mur o esglaons de pedra (P - 5)	1.500,00	1,000	1.500,00
TOTAL	Capítol	01.02			47.850,00

Obra 01 Pressupost 01
 Capítol 03 Altres

NUM. CODI	UA	DESCRIPCIÓ	PREU	AMIDAMENT	IMPORT
1 03030101	pa	Partida alçada, a justificar, destinada a imprevistos durant el transcurs de l'obra (P - 6)	1.000,00	1,000	1.000,00
2 03030202	pa	Partida destinada a la seguretat i salut a l'obra (P - 7)	300,00	1,000	300,00
TOTAL	Capítol	01.03			1.300,00

RESUM DE PRESSUPOST

Data: 24/03/17

Pag.: 1

NIVELL 2: Capítol			Import
Capítol	01.01	Enderrocs	784,03
Capítol	01.02	Obra civil	47.850,00
Capítol	01.03	Altres	1.300,00
Obra	01	Pressupost 01	49.934,03
			49.934,03

NIVELL 1: Obra			Import
Obra	01	Pressupost 01	49.934,03
			49.934,03

PRESSUPOST D'EXECUCIÓ PER CONTRACTE

Pàg. 1

PRESSUPOST D'EXECUCIÓ MATERIAL.....	49.934,03
13 % D.G. SOBRE 49.934,03.....	6.491,42
6 % B.I. SOBRE 49.934,03.....	2.996,04
Subtotal	59.421,49
21 % IVA SOBRE 59.421,49.....	12.478,51
TOTAL PRESSUPOST PER CONTRACTE	€ 71.900,00

Aquest pressupost d'execució per contracte puja a

(SETANTA-UN MIL NOU-CENTS EUROS)

Lloret de Mar, març de 2017

L'Alcalde
Jaume Dulsat i Rodríguez

L'Enginyer
Jordi Aulet i Corney